

# LA CATHÉDRALE SAINT-AUBAIN DE NAMUR

L'histoire de l'église commence au XI<sup>e</sup> siècle avec sa fondation par le comte de Namur.

C'est alors une collégiale. Elle deviendra cathédrale au XVI<sup>e</sup> siècle.

L'orientation de l'édifice d'origine était inverse; la façade était située à l'ouest.

Il ne subsisterait de cet édifice que les vestiges d'une tour, intégrés dans la tour du carillon.

La tour du carillon a connu des remaniements successifs.

→ En 1388: la tour, appelée alors "tour aux grosses cloches" est restaurée.

→ En 1630: un étage est ajouté pour y installer un carillon.

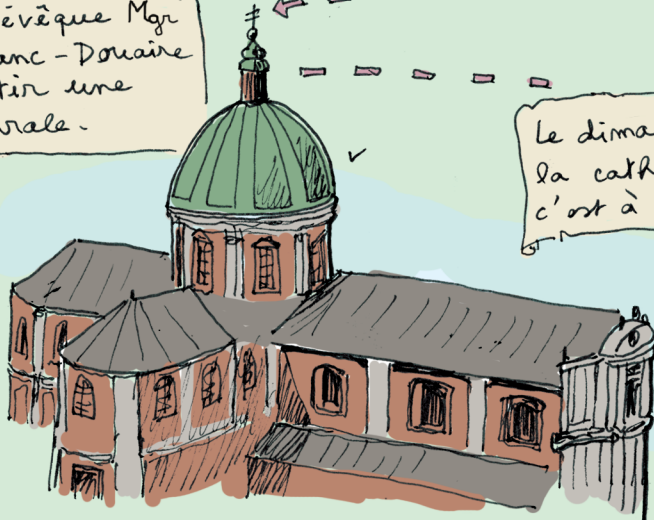
Au XIII<sup>e</sup> siècle, le comte de Namur donne des reliques de la Passion (Vraie Croix, Épines de la couronne...).

Au début du XVIII<sup>e</sup> siècle l'édifice d'origine endommagé par des inondations est jugé vétuste et trop petit.

Le chapitre et l'évêque Mgr de Berlo de Franc-Douaire décident de bâtir une nouvelle cathédrale.

Le dimanche 20 septembre 1772, la cathédrale est dédiée, c'est à dire consacrée au culte.

La façade courbe est renouvelée en 1888.



# ENCORE AUJOURD'HUI

## UN CHAPITRE DE CHANOINES

1047



→ Une collégiale implique un chapitre de chanoines. Les chanoines sont des ecclésiastiques dont la fonction principale est de célébrer l'office divin au chœur et de prier pour le diocèse.



Peu après sa fondation, le Chapitre Cathédral reçoit une relique de saint Aubain, martyr à Mayence, par le comte de Namur et la cathédrale lui est dédiée.



↳ La croix à double traverse

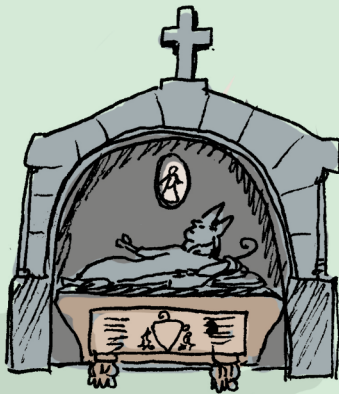
## LE TRÉSOR

La cathédrale reçoit plus tard d'importantes reliques de la Passion : des fragments du bois de la Croix, deux épines de la couronne du Christ, ainsi que des gouttes de Saint Sang, ce qui lui vaut d'arborer fièrement la croix patriarcale de Jérusalem à double traverse.



↳ La couronne reliquaire des Saintes Epines réalisée au début du XIII<sup>ème</sup> siècle est toujours conservée aujourd'hui.

## LIEU DE SÉPULTURE POUR LES ÉVÊQUES



Quand on démolit l'ancienne cathédrale les restes des évêques sont transférés dans la "crypte" du nouvel édifice - Désormais les évêques sont inhumés directement dans la crypte.

FIN